



**UNDERVISNINGS
MINISTERIET**
STYRELSEN FOR
UNDERVISNING OG KVALITET

Vejledning til folkeskolens prøver i faget engelsk – 10. klasse

Styrelsen for Undervisning og Kvalitet
Januar 2018

Indholdsfortegnelse

Indledning og formål	2
Nyt for prøveterminen 2018	2
Prøvegrundlag (Fælles mål)	4
Mundtlig prøve	5
Før prøven.....	5
Tekstopgivelser og temaer	5
Dispositionen	6
Disposition 1 - FP10 mundtlig engelsk.....	8
Disposition 2 – FP10 mundtlig engelsk.....	9
Selve prøven.....	10
Præsentationen.....	10
Samtalen	10
Karaktergivning	10
Information til eleverne	10
Censor	11
Vurderingskriterier - mundtligt	11
Evalueringskema - FP10 mundtlig engelsk.....	13
Vejledende karakterbeskrivelser – FP10 mundtlig engelsk.....	14
Skriftlig prøve	15
Digital, selvrettende prøve	15
Hæfte 1: Sprog og sprogbrug	15
Hæfte 2: Fri skriftlig fremstilling.....	16
Hjælpe midler.....	17
Anvendelse af it.....	18
Information til eleverne	18
Vurderingskriterier - skriftligt.....	18
Evalueringsark – FP10 skriftlig engelsk.....	20
Vejledende karakterbeskrivelser - FP10 skriftlig engelsk.....	21
Prøve på særlige vilkår og fritagelse	22
Fritagelse for aflæggelse af en obligatorisk prøve	22
Sygeprøver	22
Fagbilag 2, Engelsk FP10	23

Indledning og formål

Formålet med denne vejledning er at forklare og uddybe de krav, der stilles i prøvebekendtgørelsen i faget.

Vejledningen tydeliggør den sammenhæng, der er mellem prøvebekendtgørelsen og folkeskolens formål, fagformål, kompetencemål, færdigheds- og vidensområder i Fælles Mål og i læseplanen for faget.

Kravene i faget engelsk, som de er beskrevet i Fælles Mål og prøvebekendtgørelsen, danner grundlaget for tilrettelæggelsen af prøverne i engelsk. Ifølge folkeskolelovens § 18, stk. 3, skal undervisningens indhold fastlægges således, at kravene ved prøverne i de enkelte fag kan opfyldes.

Eleverne skal inden prøverne orienteres om prøvekravene, vurderingskriterierne og om, hvordan prøvernes enkelte dele vil foregå.

Læs mere i:

- Prøvebekendtgørelsen: <https://www.retsinformation.dk/Forms/R0710.aspx?id=198165>
- Fagbilaget for engelsk: bagerst i denne vejledning
- Fælles Mål for engelsk i 10. klasse: <http://www.emu.dk/modul/engelsk-m%C3%A5l-l%C3%A6seplan-og-vejledning>
- Læseplanen for engelsk i 10. klasse: http://www.emu.dk/sites/default/files/L%C3%A6seplan_Engelsk10.pdf
- Karakterbekendtgørelsen: <https://www.retsinformation.dk/forms/r0710.aspx?id=167998>
- Yderligere information og vejledning om prøveafholdelse kan læses i prøvemappen: <http://www.uvm.dk/Uddannelser/Folkeskolen/Folkeskolens-proever>

Nyt for prøveterminen 2018

- I prøvevejledningen er evalueringsark og karakterbeskrivelser for både mundtlig og skriftlig FP9 og FP10 blevet revideret for at sikre eleverne en mere præcis sammenhæng med de krav, der er stillet i Fælles Mål og prøvebekendtgørelsen.
- Afsnittene om anvendelse af it og hjælpemidler er blevet revideret, herunder adgangen til internettet.
- Til de skriftlige prøver i maj 2018 er det muligt at melde sine elever til den digitale, selvrettende prøve i:
FP9: Lytning, læsning samt sprog og sprogbrug.
FP10: Sprog og sprogbrug.
Vælger skolen papirudgaven af de nævnte delprøver, skal skolen selv rette dem (faglæreren må ikke rette). Kun prøven i fri skriftlig fremstilling skal rettes af en beskikket censor.

- Layoutet på de skriftlige prøver vil i papirversionen se en smule anderledes ud end de hidtil har gjort, da opgaverne nu fremstilles til digital version. Se eksempler på layoutet i de særhæfter, der er fremstillet til de elektroniske eksempelprøver. Særhæfterne, der skal bruges til prøven, printes fra materialeplatformen. Læs mere om de digitale prøver på side 15.

Styrelsen for Undervisning og Kvalitet

Prøvegrundlag (Fælles mål)

Engelskundervisningen er beskrevet ud fra de tre overordnede kompetenceområder og de dertil hørende 13 færdigheds- og vidensområder:

- Mundtlig kommunikation: Lytning, Samtale, Præsentation, Sprogligt fokus, Kommunikationsstrategier, Sproglæringsstrategier
- Skriftlig kommunikation: Læsning, Skrivning, Sprogligt fokus, Sproglæringsstrategier
- Kultur og samfund: Interkulturel kontakt, Engelsk som adgang til verden, Tekst og medier

Ved den mundtlige prøve vurderes eleverne overvejende indenfor færdigheds- og vidensområderne under Mundtlig kommunikation og Kultur og samfund, mens eleverne ved den skriftlige prøve overvejende vurderes indenfor færdigheds- og vidensområderne under Skriftlig kommunikation og Kultur og samfund.

De mundtlige og skriftlige prøver i engelsk er først og fremmest prøver i kommunikative færdigheder.

Mundtlig prøve

Frivillig prøve

Prøven består af en decentralt stillet opgave til vurdering af mundtlige kompetencer

Prøven er todelt og varer 20 minutter inklusive votering.

1. Præsentation af elevens selvvalgte emne i et lodtrukket tema (cirka syv minutter)
2. Samtale om det lodtrukne tema med udgangspunkt i elevens præsentation (cirka syv minutter)

På baggrund af en helhedsvurdering gives der én karakter.

Første del af prøven består af elevens præsentation af et selvvalgt emne indenfor et lodtrukket tema på baggrund af en godkendt disposition efterfulgt af lærerens korte spørgsmål og kommentarer. Censor kan stille uddybende spørgsmål.

Anden del af prøven er en samtale med læreren inden for samme tema. Censor kan stille uddybende spørgsmål.

Før prøven

- Det kortlægges, hvilke tekster og temaer, der skal opgives til prøven ud fra indholdet af årets undervisning.
- Tidligst 10 skoledage før de skriftlige prøver trækker eleverne lod blandt de opgivne temaer. Lodtrækningen kan foregå individuelt eller i mindre grupper på 2-3 elever. Læreren skriver de 4, 5 eller 6 temaer på hver sit kort, og alle kort ligger fremme ved alle trækninger, således at hver enkelt elev/elevgruppe har samme sandsynlighed for at trække de enkelte temaer.
- Hver elev/elevgruppe vælger et emne indenfor det lodtrukne tema. Dette godkendes af læreren.
- Det selvvalgte emne skal give eleverne mulighed for at anvende deres viden om kultur- og samfundsforhold i engelsktalende lande.
- Eleverne udvælger kilder på engelsk, der ligger ud over de fælles tekstopgivelser, og fordyber sig i det valgte emne med læreren som vejleder.
- Eleverne udformer med lærerens vejledning en disposition for præsentationen. Erfaringsmæssigt gives der et passende antal lektioner til at arbejde med dispositionen, herunder kilderne, fx 8-10 lektioner.
- Den færdige disposition underskrives af både lærer og elev, og den skal være censor i hænde senest 14 kalenderdage før prøven afholdes.

Der er mulighed for at arbejde individuelt eller i grupper på 2-3 elever om et emne i forberedelsesfasen.

Eleverne kan vælge at arbejde sammen 2-3 om et emne i forberedelsesfasen. Eleverne afleverer dog hver sin disposition, og de går til prøve hver for sig. Der kan derfor forekomme dispositioner, der er forholdsvis ens.

Tekstopgivelser og temaer

Tekstopgivelser er vigtige, fordi de både danner baggrund for prøven og er forbindelse mellem den daglige undervisning og prøven. Det forventes, at eleverne kan tale om temaerne i de opgivne tekster, og at de kan genanvende nogle af de ord og udtryk, der knytter sig til teksterne, men der afkræves ikke et referat af teksterne. Opgivelserne skal være en hjælp til elevernes egen sprogproduktion og skal samtidig give eleverne mulighed for fx at kunne argumentere eller sammenligne. Det er væsentligt, at eleverne er med til at ud-

vælge netop de tekster, der interesserer dem mest. Et af de vigtigste kriterier er, at teksterne motiverer og engagerer eleverne, og at teksterne i øvrigt er gode at samtale ud fra.

Tekstopgivelserne skal udgøre 50-60 normalsider og indeholde minimum 5 eksempler på æstetisk eller multimodal tekst. En normalside består af 1.300 bogstaver/tegn. Æstetiske/multimodale tekster tælles ikke som normalsider. Alle opgivelser skal være på engelsk. For normalsiderne angives titel, forfatter, forlag og normalsideantal. Ved æstetiske og multimodale tekster angives fx titel, kunstner og årstal, eller der kan angives et link.

Tekstbuddet skal dække de stofområder, som eleverne har arbejdet med i 10. klasse, fx tekster om unges familie, skoleliv, fritidsliv, arbejdsliv og medier, men også tekster om uddannelse og erhverv, sociale og samfundsmæssige problemstillinger, miljøspørgsmål, minoriteter og menneskerettigheder.

Teksterne skal være af passende sværhedsgrad, dvs. at teksterne skal ligge inden for rammerne af læseplanen for 10. klasse.

Tekstbuddet skal være bredt, dvs. at der skal opgives forskellige teksttyper.

Teksterne skal inddeles i 4-6 temaer. Flere engelsktalende lande skal være repræsenteret i tekstopgivelserne, som desuden i forskelligt omfang skal afspejle kultur- og samfundsforhold i engelsktalende lande.

Opgivelserne kan enten være fælles for hele klassen eller individuelle for enkelte elever/grupper af elever. I tilfælde af individuelle opgivelser bør en oversigt over elever og tekstopgivelser, fx i form af et afkrydsningsskema, vedlægges opgivelserne til censor.

Eksempler på tekster, der opgives med normalsideantal:

- Noveller, artikler, interviews, fortællinger, fagtekster, sange*

Eksempler på æstetiske/multimodale tekster:

Blogs, digte, dokumentarer, fiction posters, fotos, graphic novels, hjemmesider, malerier, musikvideoer, nyheder, oplæsning, reklamer, sange*, soundcloud, spillefilm, YouTube klip

*Bemærk at nogle teksttyper (fx sange) enten kan opgives som almindelig tekst eller æstetisk/multimodal tekst afhængig af, hvordan der er blevet arbejdet med teksten i undervisningen.

Dispositionen

Til den første del af den mundtlige prøve udarbejder eleverne en disposition, som skal tjene som udgangspunkt for præsentationen. Dispositionen skal indeholde:

- elevens navn og klasse
- titel på det overordnede lodtrukne tema
- titel på det selvvalgte emne
- stikord til, hvad eleven vil præsentere
- kilder (ud over tekstopgivelser)
- lærerens og elevens underskrifter

Dispositionen skal være på engelsk og tjene som oversigt for elev, lærer og censor. Den skal ikke indgå i den endelige vurdering, idet den udelukkende er af orienterende karakter. Den er tænkt som en hjælp for eleverne.

Det er i præsentationen, at eleverne skal vise, hvad de ved om engelsktalende landes kultur- og samfund. I arbejdet med fx 'Apartheid in South Africa' giver dette sig selv, men hvis eleverne har valgt et mere generelt emne, som fx global warming eller cyber bullying, skal de sørge for at få inddraget engelsktalende landes kultur- og samfundsforhold.

Dispositionen skal være i stikordsform. Med stikord menes ét eller flere ord, hvis funktion er at minde eleverne om, hvad de skal sige. Se eksempler på omfanget af en disposition på de følgende sider. Præsentationen skal vare ca. 7 minutter, hvilket dispositionens omfang også skal afspejle.

I arbejdet med det selvvalgte emne, anvender eleverne kilder, som ligger ud over de fælles tekstopgivelser, og disse anføres på dispositionen. Kilderne skal være på engelsk.

Dispositionen kan indeholde billeder. Dette kan betyde, at dispositionen kan fylde mere en enkelt side.

Alle elever skal aflevere en disposition. Det er lærerens opgave at sikre dette. Fremstilling af dispositionen kan i nogle tilfælde kræve nogen hjælp fra lærerens side. Hvis en elev efter denne hjælp undlader at aflevere sin disposition, kan eleven ikke aflægge den mundtlige prøve i engelsk.

For at eleverne i forbindelse med forberedelse af præsentationen i højere grad kan anvende arbejdsformer, der afspejler den daglige undervisning, har eleverne mulighed for på egen hånd, at forberede præsentationen fx ved hjælp af power point eller andre præsentationsformer. Kun ord fra dispositionen og ikkelevende billeder må indgå i den valgte præsentationsform. Eleverne må ved prøven ikke have flere stikord til rådighed, hverken på dispositionen eller på den eventuelle præsentation, end dem, der fremgår af den underskrevne disposition. Det vil sige, at hvis eleven ved prøven fx ønsker at anvende grafer eller billeder med ord/citater, skal disse fremgå af dispositionen.

Eleverne bliver hverken vurderet ud fra dispositionen eller den eventuelt valgte præsentationsform.

Disposition 1 - FP10 mundtlig engelsk

Name:

Main topic: The Media

My topic: Social Media's influence on us

1. Why did I choose this topic?

- Interest
- Influence
- Daily life

2. Social networking

- Facebook users
- "Fake-book"
- Internet addiction

3. Social networking vs. real life

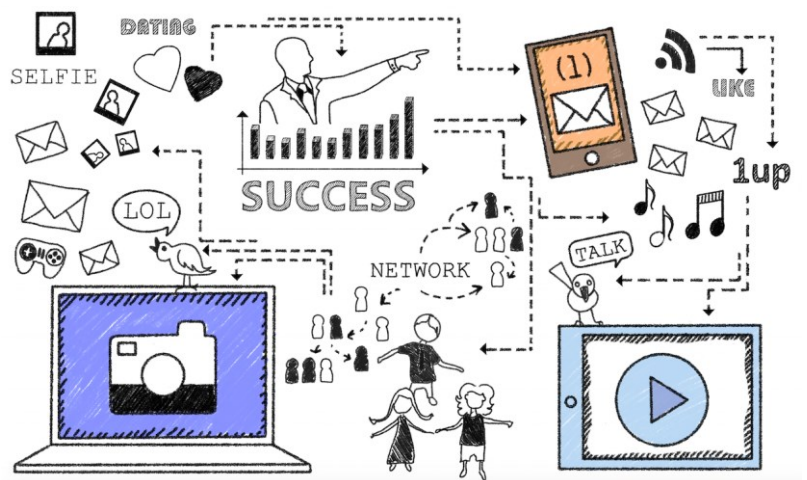
- Narcissism
- Popularity

4. How the media (incl. the internet) affects me

- Everyday life
- Self-esteem
- Conclusion

Sources

- www.youtube.com/watch?v=Z7dLU6fk9QY
- Is Facebook 'Fakebook'? from the newspaper Current
- Internet addiction by Jenny Hope, Living Online, Systeme
- Facebook users by Mail Foreign Service, Living Online, Systeme



Student's signature

Teacher's signature

Disposition 2 – FP10 mundtlig engelsk

Eksempel på, at dispositionen også kan være en power point præsentation, der printes ud og skrives under.

1 

2 

3 

4 

5 

Selve prøven

Prøven består af de to dele: præsentation og samtale, som vurderes samlet.

Præsentationen

Prøven begynder med elevens præsentation af sit selvvalgte emne, der bl.a. skal belyses via de valgte kilder. Det er vigtigt, at eleven får mulighed for at præsentere det forberedte stof uden afbrydelser, som vil kunne forstyrre elevens koncentration. Kultur- og samfundsforhold i engelsktalende lande skal inddrages. Efter præsentationen kan lærer og censor stille korte uddybende spørgsmål.

Samtalen

Anden del af prøven består af en samtale mellem elev og lærer med udgangspunkt i elevens præsentation af det selvvalgte emne, der udbredes til at omfatte det lodtrukne, overordnede tema.

Eleven skal her kunne perspektivere sit eget emne til det overordnede tema samt vise viden om hele temaet. Samtalen skal også fokusere på de kultur- og samfundsforhold, som temaet indeholder og de perspektiver, der kan inddrages i forbindelse hermed. Eleven skal ikke overhøres i tekstopgivelserne, men skal inddrage teksterne i relevant sammenhæng.

Censor kan stille uddybende spørgsmål.

Karaktergivning

Efter prøven forlader eleven lokalet, og lærer og censor drøfter præstationen og giver én karakter på baggrund af deres noter. Når lærer og censor er enige om en karakter, kaldes eleven ind i prøvelokalet og modtager sin karakter sammen med en uddybende forklaring, der begrundet karakteren.

Der gives karakter efter hver enkelt elevpræstation.

Lærer og censor skal opbevare deres noter fra prøven i et år. Evalueringsskemaet kan bruges som dokumentation.

Hvis lærer og censor ikke er enige, giver de hver en karakter. Elevens karakter beregnes som gennemsnittet af disse karakterer afrundet til nærmeste karakter. Hvis gennemsnittet ligger midt imellem to karakterer, vil den endelige karakter være den nærmeste højere karakter, hvis censor har givet den højeste karakter, og ellers den nærmeste lavere karakter.

Information til eleverne

Eleverne skal inden prøven orienteres om prøvekrav, vurderingskriterier og om, hvordan prøvens enkelte dele foregår. Erfaringsmæssigt har det vist sig hensigtsmæssigt, at eleverne orienteres ved skoleårets start og igen umiddelbart inden prøven. Vurderingskriterierne kan evt. bruges ved fremlæggelser i klassen i løbet af skoleåret.

Umiddelbart før første skriftlig prøvedag skal eleverne være bekendt med tekstopgivelserne.

I forbindelse med gennemgangen af prøvens form og indhold er det vigtigt at minde eleverne om, at de til prøven skal medbringe dispositionen i samme form, som den er sendt til censor, samt deres evt. udarbejdede præsentation.

For yderligere information om orientering af eleverne:

<http://www.uvm.dk/Uddannelser/Folkeskolen/Folkeskolens-proever/Tilrettelaeggelse/Orientering-af-elever>

Censor

Censor skal påse, at prøverne både er i overensstemmelse med målene og de øvrige krav i reglerne om faget og prøverne.

Censor skal i øvrigt medvirke til og påse, at eleverne får en ensartet og retfærdig behandling, og at deres præstationer får en pålidelig bedømmelse.

Blanketten med tekstopgivelser og dispositioner sendes (evt. mailes) til censor, som skal være fuldt informeret om prøvens indhold. Lærer og censor kan aftale, hvilke tekster (og i hvilken form) der er behov for at medsende. Materialet skal være censor i hænde senest 14 kalenderdage før prøven.

Det kan være hensigtsmæssigt at vedlægge en oversigt over det overordnede tema og selvvalgte emner for hver enkelt elev.

Når censor har modtaget materialet, kontakter han eller hun læreren. Lærer og censor drøfter derefter prøveafleggelsen og prøveopgaverne, så evt. tvivlsspørgsmål er afklaret inden prøvedagen.

Reglerne for censors opgaver fremgår af § 49 i prøvebekendtgørelsen.

Vurderingskriterier - mundtligt

Der prøves i mundtlige kommunikative færdigheder. Der lægges vægt på, at eleverne kan udtrykke sig forholdsvis klart i et enkelt sprog og kan udtale engelsk forståeligt, herunder med en udtale og intonation, der ligner engelsk sprogtoner. Det skal ikke vægte negativt, hvis en elev har en dansk (eller anden ikke-engelsk) accent, med mindre det er decideret meningsforstyrrende, som fx hvis ordet three udtales free eller tree. I vurderingen indgår elevernes anvendelse af deres viden om kultur- og samfundsforhold i engelsktalende lande.

Der er først og fremmest fokus på at vurdere elevernes kommunikative kompetencer og færdigheder. I folkeskolen er det vigtigt at huske på, at elevernes sprog er et "sprog, der er på vej", både med hensyn til sproglig korrekthed, ordforråd, intonation og udtale. Det vægtes positivt, hvis eleverne er i stand til at omskrive eller omformulere sig, hvis de mangler ord. Dog kan det virke forstyrrende, hvis eleverne anvender ord fra deres modersmål eller et andet sprog, hvis ordforrådet ikke slår til, eller hvis udtalen af enkelte ord/sætninger er så afvigende, at det kan misforstås.

Vægtningen af prøvens enkelte delelementer skal bero på en omhyggelig afvejning af elevpræstationens kvaliteter og mangler. Det er i høj grad præstationens kvaliteter, der skal lægges mærke til – frem for manglerne. Karakterfastsættelsen foretages ud fra graden af målopfyldelse og er en absolut karaktergivning.

Det er vigtigt at understrege, at der er tale om en helhedsbedømmelse, hvor indhold, kommunikationsværdi og sprogbrug vægtes som en helhed. Karakteren gives på baggrund af denne helhedsbedømmelse ved hjælp af evalueringsskemaet og de vejledende karakterbeskrivelser.

Der er stort set ikke forskel på vurderingskriterierne for 9. og 10. klasse hverken i mundtlig eller skriftlig engelsk, da 10. klasse blot skal være et tilbud til de elever, der har behov for yderligere faglig kvalificering.

De større krav, der stilles i 10. klasse, ligger i prøveformen, hvor eleverne skal gennemføre en længere præsentation og i øvrigt fortsætte samtalen inden for samme tema, som indgår i præsentationen. Derfor skal de ikke også vurderes efter sværere opnåelige kriterier end dem i 9. klasse.

Evalueringsskema - FP10 mundtlig engelsk

Skemaet kan udfyldes både under og efter prøven af henholdsvis lærer og censor og danner udgangspunkt for den samlede vurdering.

Karakteren gives samlet ud fra en bedømmelse af nedenstående områder. Bemærk, at der er tæt sammenhæng mellem evalueringsskemaet og karakterbeskrivelserne.

Elevens navn:		12	10	7	4	02	00	-3
Generelt – her kan man markere med p for præsentation og s for samtale								
1	Eleven anvender emne-/temarelateret, relevant og varieret ordforråd, herunder faste vendinger og hyppige kollokationer.							
2	Eleven anvender den relevante grammatik.							
3	Eleven udtrykker sig med præcision, spontanitet og lethed i et sammenhængende sprog.							
4	Eleven anvender kommunikationsstrategier.							
5	Eleven udtaler engelsk klart og forståeligt.							
Præsentation								
6	Eleven præsenterer og viser indsigt i det selvvalgte emne.							
7	Eleven anvender viden fra sine kilder.							
8	Eleven anvender viden om kultur- og samfundsforhold i engelsktalende lande.							
Samtale								
9	Eleven lytter, reagerer og tager initiativ og holder gang i samtalen vha. gambitter og faste vendinger.							
10	Eleven giver udtryk for synspunkter og holdninger.							
11	Eleven inddrager andre perspektiver på sit selvvalgte emne og relevant viden fra bl.a. tekstopgivelserne i forhold til temaet.							
Karakter i mundtlig prøve								

Vejledende karakterbeskrivelser – FP10 mundtlig engelsk

I lærer og censors dialog om karakterfastsættelse kan nedenstående skema være et nyttigt redskab. Bemærk, at der er tæt sammenhæng mellem evalueringsskemaet og karakterbeskrivelserne.

12	10	7	4	02	00	-3
Generelt						
Eleven udtrykker sig sikkert og klart med et meget stort og relevant ordforråd, varieret brug af faste vendinger og sikker brug af den relevante grammatik.	Eleven udtrykker sig relativt sikkert og klart med et stort og relevant ordforråd, brug af faste vendinger og brug af den relevante grammatik.	Eleven udtrykker sig nogenlunde sikkert og klart med et nogenlunde dækkende ordforråd, brug af nogle faste vendinger og rimelig brug af den relevante grammatik.	Eleven udtrykker sig mindre sikkert og klart med et mindre dækkende ordforråd, få faste vendinger og noget usikker brug af den relevante grammatik.	Eleven udtrykker sig med et begrænset ordforråd, meget få faste vendinger og usikker brug af den relevante grammatik.	Eleven udtrykker sig i et usammenhængende sprog, med et begrænset ordforråd, uden brug af faste vendinger og meget usikker brug af den relevante grammatik.	Eleven udtrykker sig i et usammenhængende sprog med et utilstrækkeligt ordforråd, uden brug af faste vendinger og utilstrækkelig brug af den relevante grammatik.
Eleven udtrykker sig præcist og spontant i et sammenhængende sprog med ingen eller få mangler og med fremragende brug af kommunikationsstrategier.	Eleven udtrykker sig præcist og spontant i et sammenhængende sprog med nogle mindre væsentlige mangler og med fortrinlig brug af kommunikationsstrategier.	Eleven udtrykker sig præcist og spontant i et sammenhængende sprog med en del mangler og med god brug af kommunikationsstrategier.	Eleven udtrykker sig præcist og spontant i et sammenhængende sprog med adskillige væsentlige mangler og med mindre brug af kommunikationsstrategier.	Eleven udtrykker sig i begrænset omfang i et sammenhængende sprog og med tilstrækkelig brug af kommunikationsstrategier.	Eleven udtrykker sig i utilstrækkelig grad et sammenhængende sprog og med utilstrækkelig brug af kommunikationsstrategier.	Eleven udtrykker sig i uacceptabel grad i et sammenhængende sprog og uden brug af kommunikationsstrategier.
Eleven taler klart og forståeligt med en fremragende udtale og intonation.	Eleven taler klart og forståeligt med en fortrinlig udtale og intonation.	Eleven taler forholdsvis klart og forståeligt med en god udtale og intonation.	Eleven taler forholdsvis klart og forståeligt med en mindre god udtale og intonation, der dog ikke er meningsforstyrrende.	Eleven taler i mindre grad klart og forståeligt med en usikker udtale og intonation, der af og til er meningsforstyrrende.	Eleven taler utydeligt med en udtale og intonation, der er meningsforstyrrende.	Eleven udtale og intonation er uacceptabel.
Præsentation						
Eleven præsenterer af det selvvalgte emne og anvendelse af kilder om kultur og samfundsforhold i engelsktalende lande er fremragende.	Eleven præsenterer af det selvvalgte emne og anvendelse af kilder om kultur og samfundsforhold i engelsktalende lande er fortrinlig.	Eleven præsenterer af det selvvalgte emne og anvendelse af kilder om kultur og samfundsforhold i engelsktalende lande er god.	Eleven præsenterer af det selvvalgte emne og anvendelse af kilder om kultur og samfundsforhold i engelsktalende lande er jævn.	Eleven præsenterer af det selvvalgte emne og anvendelse af kilder om kultur og samfundsforhold i engelsktalende lande er tilstrækkelig.	Eleven præsenterer af det selvvalgte emne og anvendelse af kilder om kultur og samfundsforhold i engelsktalende lande er utilstrækkelig.	Eleven præsenterer af det selvvalgte emne og anvendelse af kilder om kultur og samfundsforhold i engelsktalende lande er uacceptabel.
Samtale						
Eleven deltager i samtalen og giver udtryk for meninger og holdninger på fremragende vis.	Eleven deltager i samtalen og giver udtryk for meninger og holdninger på fortrinlig vis.	Eleven deltager i samtalen og giver udtryk for meninger og holdninger på tilfredsstillende vis.	Eleven deltager i samtalen og giver i mindre grad udtryk for meninger og holdninger.	Eleven deltager i samtalen på tilstrækkelig vis og giver i minimal acceptabel grad udtryk for meninger og holdninger.	Eleven deltager i samtalen på utilstrækkelig vis og giver ikke i tilstrækkelig grad udtryk for meninger og holdninger.	Eleven deltager ikke i samtalen.
Eleven anvender på fremragende vis viden, ord og udtryk fra tekstopgivelserne.	Eleven anvender på fortrinlig vis viden, ord og udtryk fra tekstopgivelserne.	Eleven anvender på tilfredsstillende vis viden, ord og udtryk fra tekstopgivelserne.	Eleven anvender i mindre grad viden, ord og udtryk fra tekstopgivelserne.	Eleven anvender på tilstrækkelig vis viden, ord og udtryk fra tekstopgivelserne.	Eleven anvender på utilstrækkelig vis viden, ord og udtryk fra tekstopgivelserne.	Eleven anvender ikke viden, ord og udtryk fra tekstopgivelserne.

Skriftlig prøve

Frivillig prøve

Digital, selvrettende prøve

Styrelsen for Undervisning og Kvalitets opgavekommission for tysk producerer prøveoplæg. Når prøven i sprog og sprogbrug aflægges på papir, består prøveoplægget af to hæfter. Når sprog og sprogbrug aflægges som digitale, selvrettende prøver, består prøveoplægget af de to hæfter *samt* opgaver på testogprøver.dk

Prøven afholdes samtidig over hele landet.

Besvarelsene i fri skriftlig fremstilling bedømmes af det ministerielle censorkorps ud fra vurderingskriterierne i denne vejledning.

Opgaverne i sprog og sprogbrug kan løses som digitale, selvrettende prøver. Bemærk at eleverne både skal have udlevere den digitale version og papirversionen, men eleverne skal besvare alle opgaverne på skærmen. Elever med særlig behov, der benytter IT-hjælpe midler, skal benytte den tilgængelige version af hæftet, der er bestilt til dem, sammen med den digitale version af prøven.

Skulle det ske, at en elev mister netforbindelsen under prøven, skal eleven gå over til papirversionen med det samme, så prøven kan fortsætte så uforstyrret som muligt. Når prøven i sprog og sprogbrug og fri skriftlig fremstilling er slut, kan der lukkes op for prøven igen for den berørte elev, som nu taster sine svar ind under overværelse af den tilsynsførende. Denne skal sikre, at eleven ikke får ekstra tid til besvarelse af prøven, men kun taster de svar ind, der er afgivet på papiret.

Skolen skal sende elevernes bedømmelse af sprog og sprogbrug til den censor, der fastsætter den samlede karakter. Når den første delprøve aflægges som selvrettende prøver, kan skolens ledelse tilgå elevernes bedømmelser på testogprøver.dk. Elevernes bedømmelser kan trækkes ud i et regneark, som kan sendes til censor. Kontor for Prøver, Eksamen og Test giver besked til skolerne om, hvornår bedømmelserne er klar. Når den første delprøve aflægges på papir, kan den lærer, der retter delprøverne, hente retteark på www.materialeplatformen.dk umiddelbart efter evalueringsmødet.

Det forventes, at der fra februar 2018 ligger to digitale eksempelprøver (fra prøverne december 15 og december 2016) på testogprøver.dk. Her kan eleverne øve den digitale form. Det anbefales, at eleverne i øvrigt øver sig på nogle af de nyeste prøvesæt fra materialeplatformen.

Hæfte 1: Sprog og sprogbrug

Opgaverne i sprog og sprogbrug prøver elevernes viden inden for centrale grammatiske og sproglige områder, som fx en sætnings grundstruktur, de vigtigste sætningstyper og ordforråd. Opgavetyperne i sprog og sprogbrug kan derfor eksempelvis bestå af en korrekt indsættelse af betydningsbærende ord. I den forbindelse er det vigtigt, at eleverne er vant til at arbejde med ordbogsopslag.

Hensigten er ikke, at eleverne lærer grammatiske regler udenad, men at de tilegner sig en funktionel grammatik til støtte for de kommunikative kompetencer.

Elevernes leksikalske kompetence er afgørende for, hvor præcist og nuanceret de kan udtrykke sig. Derfor vil opgaver i anvendelse af ordforråd have en central placering i denne del af prøven.

Det anbefales, at eleverne anvender cirka 30 minutter til løsningen af opgaven Sprog og sprogbrug.

Hæfte 2: Fri skriftlig fremstilling

Der vil typisk være to oplæg, som eleverne kan vælge imellem.

Prøveoplægget til den frie skriftlige fremstilling kan variere. Der indgår såvel tekst som billeder i oplægget.

Besvarelsen skal opfylde opgaveformuleringens krav, herunder afsender- og modtagerforhold. Besvarelsen skal udformes som en sammenhængende tekst. Eleverne skal kunne disponere stoffet og udtrykke sig hensigtsmæssigt og sammenhængende i overensstemmelse med opgaven. Afsnitsinddeling og tegnsætning er her væsentlige virkemidler. Af opgaveformuleringen fremgår det, hvorledes opgaven skal besvares.

Antal ord vil fremgå af prøveoplægget. I de seneste år har antallet været 500-600 ord.

Besvarelsen skal være udformet i et sprog, der passer til den situation, som opgaven forudsætter. Uformelt skriftsprog kan accepteres, når det passer til genren. Talesprog kan kun accepteres, når det optræder som en del af direkte tale. Sms-sprog (fx u = you) bør ikke anvendes, medmindre det fremgår af opgaven. Med hensyn til enkeltgloser viser erfaringen, at det er klogt i den daglige undervisning at advare mod det danske misbrug af bandeord som fuck og shit – og God, der jo alle virker stærkere på en englænder, end en dansker umiddelbart formoder.

Såvel britisk- som amerikansk-engelsk ordforråd og retskrivning må anvendes.

Anvender eleverne computer, bør antallet af ord noteres til slut.

Det anbefales, at eleverne anvender ca. 2,5 timer på den frie skriftlige fremstilling.

2014-2017		
	Teksttype	Modtager
Maj 2014	1. Write an invitation 2. Write an article	A well-known person Magazine/newspaper/...
Dec. 2014	1. Write a diary entry 2. Write a formal letter	Yourself The school administration
Maj 2015	1. Write a letter to the editor 2. Write the main part of the story	Youth magazine -
Dec. 2015	1. Write an article 2. Write an article	Newspaper/magazine... Youth magazine
Maj 2016	1. Write a story 2. Write an article	- Youth magazine
Dec. 2016	1. Write an article 2. Write an email	School website Your new friend
Maj 2017	1. Write an article 2. Write a story	- Teenage website

Hjælpe midler

§ 24 Hjælpe midler kan anvendes under en prøve, i det omfang det fremgår af bilag 1 og 2.

Fagbilag 2, pkt. 3.5.

Ved opgaven i lytte- og læsefærdigheder må der ikke anvendes hjælpe midler. Ved opgaven i sprog og sprogbrug og i den friere skriftlige opgave må der anvendes ordbøger og grammatiske oversigter. Ved brug af computer må der anvendes tekstbehandling med stave- og grammatikkontrol. Ordbøger og grammatiske oversigter, som ikke kan medbringes eller opbevares lokalt, kan efter skolelederens nærmere anvisninger tilgås via internettet.

Prøve bekendtgørelsen

Eleverne må anvende ordbøger og grammatiske oversigter i både sprog og sprogbrug og i den frie skriftlige fremstilling. De må desuden anvende tekstbehandling med stave- og grammatikkontrol som fx Word, Google Docs, OpenOffice, Pages i den frie skriftlige fremstilling.

Der må anvendes elektroniske ordbøger eller ordbøger i papirudgave, som fx dansk/engelsk-, engelsk/dansk- og engelsk/engelsk-ordbøger. Tosprogede elever må anvende ordbøger til/fra deres modersmål.

Ordbogen må kunne give information om et ords betydning/betydninger, ordklasse, evt. køn og evt. bøjning. Der må være korte, løsrevne sætningseksempler på brug af ordet i en specifik sammenhæng, men ikke længere sammenhængende tekst.

Grammatiske oversigter til brug ved prøverne i fremmedsprog må indeholde skemaer over og forklaringer på grammatiske områder. Fx:

Udsagnsord

- Udsagnsord er ord, der fortæller, hvad nogen gør, eller hvad der sker.
- Udsagnsord bøjes i både tid og person.
- Bemærk, at nogle udsagnsord er uregelmæssige.

Play i nutid		
Ental	1. Person	I play
	2. Person	you play
	3. Person	he/she/it plays
Flertal	1. Person	we play
	2. Person	you play
	3. Person	they play

Ex. Emma plays the piano every Thursday.

Grammatiske oversigter må endvidere indeholde lister over ord og ordklasser, fx uregelmæssige udsagnsord, bindeord og tillægsord.

Der må gerne være et sætningseksempel på det grammatiske område.

Grammatiske oversigter må ikke have karakter af huskelister. Der skal være tale om oversigter, som eleverne selvstændigt kan bruge til opslag, men som ikke giver vejledning.

For yderligere information om tilladte hjælpe midler:

<http://www.uvm.dk/Uddannelser/Folkeskolen/Folkeskolens-proever/Afholdelse/Tilladte-hjaelpemidler>

Anvendelse af it

§ 24, stk. 2. Medmindre det fremgår af bilag 1 og 2, må internettet ikke anvendes til at søge efter, tilgå eller anvende hjælpemidler, herunder informationer, noter, værktøjer mv., og må eleverne ikke kommunikere eller dele deres dokumenter med andre under prøven.

- Skolens leder skal tage stilling til, om de programmer, digitale ordbøger og/eller grammatiske oversigter, som eleven kan benytte ved prøven kan tilgås offline (gemt lokalt på computeren) eller medbringes i papirform inden der gives tilladelse til at tilgå disse via internettet eller i skyen.

Eleverne må anvende:

- tekstbehandling med grammatik- og stavekontrol fx Word, Google Docs, OpenOffice, Pages
- ordbøger og grammatisk oversigter (se uddybning i afsnittet "Hjælpemidler")

Bemærk:

- at tekstbehandlingsprogrammet ikke må have oversætterfunktion
- at eleverne ikke må benytte andre materialer eller værktøjer end de nævnte, det vil sige ingen tekster og billeder fra internettet eller tekst-, lyd- og billedfiler fra computeren

En eventuel adgang til internettet kan foregå på computere, tablets eller smartphones. Det er vigtigt, at skolelederen informerer eleverne grundigt om såvel reglerne for adgang til hjælpemidler via internettet som konsekvenserne af snyd under prøverne.

Information til eleverne

Eleverne skal inden prøven orienteres om prøvekrav, vurderingskriterier, grundlag for karaktergivning og om, hvordan prøvernes enkelte dele foregår. Erfaringsmæssigt har det vist sig hensigtsmæssigt, at eleverne orienteres ved skoleårets start og igen umiddelbart inden prøven. Vurderingskriterierne kan evt. bruges ved skriftlige afleveringer i løbet af skoleåret.

Eleverne bør have afprøvet et prøvesæt i løbet af 10. klasse.

For yderligere information om orientering af eleverne:

<http://www.uvm.dk/Uddannelser/Folkeskolen/Folkeskolens-proever/Tilrettelaeggelse/Orientering-af-elever>

Vurderingskriterier - skriftligt

Den beskikkede censor retter og vurderer den frie, skriftlige prøve.

Der gives en samlet karakter for den skriftlige prøve i engelsk. Denne karakter sammensættes af 2 delkarakterer, som vægtes således:

- sprog og sprogbrug: 30 %
- skriftlig fremstilling: 70 %

Hæfte 1 rettes ud fra et retteark, hvor hver rigtig løst item giver ét point. Det samlede pointtal omsættes til en karakter, der sammen med karakteren for den skriftlige fremstilling (hæfte 2) udregnes til én samlet karakter.

Prøverne i engelsk er først og fremmest prøver i kommunikative færdigheder. I prøven er det derfor væsentligt at fokusere på det positive, altså det, som eleverne kan, frem for det, de ikke kan. Sproget skal

kunne bruges i en kommunikativ sammenhæng, og prøven skal opfattes således, frem for at der fokuserer på fejl og høje korrekthedskrav.

I folkeskolen er det vigtigt at huske på, at elevernes sprog er et intersprog, det vil sige et "sprog, der er på vej" med hensyn til sproglig korrekthed. Desuden vil mange indfødte sprogbrugere også begå kongruens- og stavfejl. Disse fejl kan måske virke forstyrrende, men er ikke ødelæggende for forståelsen. Man skal ikke ignorere de fejl, eleverne laver, men det er vigtigt at vurdere, om det er fejl, der forstyrrer kommunikationen. Sagt med andre ord skal grammatiksynet passe til sprogsynet.

I vurderingen er det vigtigt at medtage såvel positive som negative sider af besvarelsen i den skriftlige fremstilling. Det er fx positivt, hvis eleverne benytter sig af de vendinger og det ordforråd, som indgår i prøveoplægget. Direkte afskrivning af dele af tekstoplægget vil dog ikke blive vægtet positivt.

Det er vigtigt at understrege, at der er tale om en helhedsbedømmelse, hvor ordforråd, sproglig kunnen, genre og indhold vægtes som en helhed. Karakteren gives på baggrund af denne helhedsbedømmelse ved hjælp af evalueringsskemaet og den vejledende karakterbeskrivelse.

Der er stort set ikke forskel på vurderingskriterierne for 9. og 10. klasse hverken i mundtlig eller skriftlig engelsk, da 10. klasse skal være et tilbud til de elever, der har behov for yderligere faglig kvalificering. De større krav, der stilles i 10. klasse, ligger i prøveformen, hvor eleverne skal kunne skrive yderligere ca. 200 ord, og de skal derfor ikke vurderes efter sværere opnåelige kriterier end i 9. klasse.

Karaktergivningen skal ske på grundlag af de faglige krav og mål, der er opstillet for den enkelte prøve (absolut karaktergivning). Se uddybning af karakterskalaen i bekendtgørelse nr. 262 af 20. marts 2007 <https://www.retsinformation.dk/Forms/R0710.aspx?id=25308> .

Evalueringsskema – FP10 skriftlig engelsk

For overskuelighedens skyld kan den statsligt beskikkede censor benytte dette skema. Skemaet udfyldes under bedømmelsen af elevbesvarelsen og danner udgangspunkt for vurderingen af den skriftlige fremstilling.

Bemærk, at der er tæt sammenhæng mellem evalueringsskemaet og karakterbeskrivelserne.

Elevens uni-login:		12	10	7	4	02	00	-3
1	Eleven besvarer opgaven, herunder de enkelte delopgaver og antal ord. Besvarelsen er kompleks og detaljeret.							
2	Eleven tilpasser indhold og stil til situation/genre, afsender og modtager.							
3	Eleven anvender oplæggets tekst og billeder relevant.							
4	Eleven inddrager relevant viden om kultur og samfund i engelsktalende lande.							
5	Eleven anvender et centralt, varieret og præcist ordforråd.							
6	Eleven anvender relevante engelske udtryk og faste vendinger herunder idiomatiske vendinger og kollokationer.							
7	Eleven anvender varieret sætningsopbygning.							
8	Eleven udtrykker sig klart og præcist.							
9	Eleven anvender centrale sprogbrugsregler så kommunikationen lykkes.							
10	Eleven benytter en sikker brug af ordklasser.							
11	Eleven sætter tegn, staver og anvender afsnit, så kommunikationen lykkes.							
Karakter for fri skriftlig fremstilling								

Vejledende karakterbeskrivelser - FP10 skriftlig engelsk

12	10	7	4	02	00	-3
Eleven besvarer de stillede opgaver udtømmende og anvender billeder og tekst fra oplægget på hensigtsmæssig vis. Eleven inddrager relevant viden om kultur og samfund.	Eleven besvarer de stillede opgaver i omfattende grad og anvender billeder og tekst fra oplægget. Eleven inddrager relevant viden om kultur og samfund.	Eleven besvarer de væsentligste elementer i de stillede opgaver og anvender i nogen grad billeder og tekst fra oplægget. Eleven inddrager relevant viden om kultur og samfund.	Eleven besvarer i nogen grad de stillede opgaver og anvender evt. billeder og tekst fra oplægget. Eleven inddrager evt. viden om kultur og samfund.	Eleven besvarer de stillede opgaver i minimalt acceptabel grad.	Elevens besvarelse er utilstrækkelig.	Eleven har ikke besvaret de stillede opgaver.
Eleven kommunikerer fremragende med et yderst relevant og varieret sprog, herunder ordforråd, faste vendinger og sætningsopbygning.	Eleven kommunikerer fortrinligt med et relevant og varieret sprog, herunder ordforråd, faste vendinger og sætningsopbygning.	Eleven kommunikerer godt med et dækkende sprog, herunder ordforråd, faste vendinger og sætningsopbygning.	Eleven kommunikerer jævnt med et mindre dækkende sprog, herunder ordforråd, faste vendinger og sætningsopbygning.	Eleven kommunikerer i tilstrækkelig grad med et begrænset sprog, herunder ordforråd, faste vendinger og sætningsopbygning.	Eleven kommunikerer i utilstrækkelig grad med et utilstrækkeligt sprog.	Eleven kommunikerer i uacceptabel grad.
Eleven anvender de grundlæggende sprogbrugsregler på fremragende vis, således at kommunikationen er fuldstændig klar og forståelig. Besvarelsen kan indeholde få, uvæsentlige fejl.	Eleven anvender de grundlæggende sprogbrugsregler på fortrinlig vis, således at kommunikationen er klar og forståelig. Besvarelsen kan indeholde fejl.	Eleven anvender de grundlæggende sprogbrugsregler godt, således at kommunikationen er forholdsvis klar og forståelig.	Elevens anvendelse af grundlæggende sprogbrugsregler er mangelfuld, men kommunikationen er nogenlunde klar og forståelig.	Elevens anvendelse af grundlæggende sprogbrugsregler er mangelfuld i en grad, der hæmmer forståelsen.	Elevens anvendelse af grundlæggende sprogbrugsregler er mangelfuld, således at kommunikationen mislykkes.	Eleven anvender ikke grundlæggende sprogbrugsregler og kommunikationen mislykkes.

Prøve på særlige vilkår og fritagelse

I henhold til prøvebekendtgørelsens § 28 skal skolens leder tilbyde særlige prøvevilkår til elever med psykisk eller fysisk funktionsnedsættelse eller tilsvarende vanskeligheder, når dette er nødvendigt for at ligestille disse elever med andre i prøvesituationen.

I prøvemappen på ministeriets hjemmeside www.uvm.dk/fp - afsnittet: "Prøve på særlige vilkår" findes en vejledning, som beskriver vilkår og muligheder for at tilrettelægge prøve på særlige vilkår i de enkelte fag.

På hjemmesiden kan du også læse mere om afprøvning af de forskellige opgavetyper, som eleverne vil møde til de skriftlige prøver, samt se film om afprøvning af it-hjælpemidler.

Tosprogede elever og elever, der er ankommet sent i skoleforløbet kan medbringe ordbøger fra eget sprog til dansk eller fra dansk til eget sprog eventuelt via et tredje sprog, uden at dette betragtes som en særlig tilrettelæggelse af prøven.

Fritagelse for aflæggelse af en obligatorisk prøve

Skolens leder kan træffe afgørelse om, at en elev fritages fra en eller flere af folkeskolens obligatoriske prøver på baggrund af betydelig funktionsnedsættelse eller utilstrækkelige danskundskaber, hvis prøveaflæggelse af denne grund ikke skønnes hensigtsmæssig.

Fritagelse kan omfatte en eller flere prøver eller delprøver. Fritagelse kan fx ske for følgende typer af elever med funktionsnedsættelser:

- Elever med multiple funktionsnedsættelser uden verbalt sprog
- Elever med svære generelle indlæringsvanskeligheder

Sent ankomne elever

En elev, som ankommer til Danmark sent i skoleforløbet, dvs. efter deres 14. år, kan fritages for at aflægge en eller flere af folkeskolens obligatoriske prøver, hvis det skønnes, at prøveaflæggelse ikke anses for hensigtsmæssigt på grund af elevens utilstrækkelige danskundskaber.

I prøvemappen på ministeriets hjemmeside www.uvm.dk/fp - afsnittet: "Prøver på særlige vilkår" findes en vejledning, som beskriver vilkårene for fritagelse for en eller flere obligatoriske prøver.

Sygeprøver

Der afholdes sygeprøver i december/januar. Se planen her: <https://www.uvm.dk/folkeskolen/folkeskolens-proeвер/proeveterminer-proevefag-og-planer>

Fagbilag 2, Engelsk FP10

3.1. Prøven består af en skriftlig og en mundtlig del, som kan afsluttes hver for sig.

3.2. Den skriftlige del af prøven omfatter en opgave i sprog og sprogbrug samt en opgave i skriftlig fremstilling.

3.3. Til besvarelsen af opgaven i sprog og sprogbrug og opgaven i skriftlig fremstilling gives der samlet 3 timer.

3.4. Der prøves i at

- udtrykke sig skriftligt med rimelig præcision og i et sammenhængende sprog,
- afpasse udtryksformen efter hensigt, modtager, situation og genre,
- udtrykke personlige erfaringer samt anvende informationer og viden indenfor udvalgte genrer,
- anvende centrale regler for opbygning af tekster,
- anvende et tilstrækkeligt og præcist ordforråd, herunder idiomatiske vendinger,
- anvende viden om centrale sproglige områder,
- stave og sætte tegn på engelsk så præcist, at kommunikationen lykkes og
- anvende viden om kultur- og samfundsforhold i engelsktalende lande.

3.5. Ved prøven må der anvendes ordbøger og grammatiske oversigter. Ved brug af computer må der anvendes tekstbehandling med stave- og grammatikkontrol. Ordbøger og grammatiske oversigter, som ikke kan medbringes eller opbevares lokalt, kan efter skolelederens nærmere anvisninger tilgås via internettet.

3.6. Opgaven i sprog og sprogbrug kan afholdes som digital selvrettende prøve, jf. § 51, stk. 3.

3.7. Der gives én karakter.

3.8. Den mundtlige prøve omfatter

- lodtrækning af tema,
- lærerens godkendelse af elevens valg af emne og kilder,
- elevens udarbejdelse af disposition og forberedelse af præsentation samt
- eksamination.

3.9. Til den mundtlige del af prøven opgives et alsidigt sammensat stof indenfor fagets kompetenceområder.

Opgivelserne skal omfatte 50-60 normalsider af passende sværhedsgrad, omfattende skønlitteratur og sagprosa. Herudover opgives minimum 5 eksempler på æstetisk eller multimodal tekst. Flere engelsktalende lande skal være repræsenteret i tekstopgivelserne. Hertil kommer de kilder, som eleven baserer sin præsentation på.

3.10. Årets opgivelser inddeles i 4-6 temaer, som alsidigt dækker det opgivne stof. Eleven trækker lod imellem disse temaer. Lodtrækning og forberedelse kan foregå individuelt eller i mindre grupper. Eksaminationen ved den mundtlige prøve foregår enkeltvis. Indenfor det lodtrukne tema vælger eleven i samråd med læreren et emne, som danner grundlag for elevens præsentation ved den mundtlige prøve.

3.11. Efter lodtrækningen af temaet, der finder sted tidligst 10 skoledage inden de skriftlige prøver påbegyndes, afsættes der undervisningstid til, at eleven kan arbejde med det selvvalgte emne. Eleven udarbejder med vejledning fra engelsklæreren en disposition for det selvvalgte emne. Dispositionen skal indeholde

– stikord til, hvad eleven vil præsentere ved eksaminationen,

– en oversigt over anvendte kilder samt

– elevens og lærerens underskrifter.

3.12. Prøven består af elevens præsentation for det selvvalgte emne samt en samtale på baggrund af elevens præsentation og det lodtrukne tema. Til brug for præsentation medbringer eleven sin godkendte disposition.

3.13. Der prøves i at

– præsentere og dokumentere indsigt i det selvvalgte emne,

– deltage i en samtale på baggrund af det selvvalgte emne,

– udtale engelsk på en måde, der nærmer sig en af de anerkendte udtalevarianter,

– udtrykke sig med rimelig præcision, spontanitet og lethed i et sammenhængende sprog samt

– anvende viden om kultur- og samfundsforhold i engelsktalende lande.

3.14. Ved eksaminationen deles tiden ligeligt mellem elevens præsentation og den efterfølgende samtale.

Hele prøven varer 20 minutter, inkl. karakterfastsættelsen.

3.15. Der gives én karakter.